

Prévention de la pollution plastique

**Points de restauration dans
les sites sportifs**



France (Channel
Manche) England

European Regional Development Fund



Agence pour l'environnement

Nous sommes l'Agence pour l'environnement. Nous protégeons et améliorons l'environnement.

Nous aidons les populations et la faune à s'adapter au changement climatique et à en réduire les effets, notamment les inondations, la sécheresse, l'élévation du niveau de la mer et l'érosion côtière.

Nous améliorons la qualité de l'eau, de la terre et de l'air en luttant contre la pollution. Nous travaillons avec les entreprises pour les aider à se conformer aux réglementations environnementales. Un environnement sain et diversifié améliore la vie des gens et contribue à la croissance économique.

Nous ne pouvons pas y arriver seuls. Nous travaillons dans le cadre du groupe Defra (ministère de l'environnement, de l'alimentation et des affaires rurales), en association avec le reste du gouvernement, les conseils municipaux, les entreprises, les groupes de la société civile et les communautés locales afin de créer un monde meilleur pour la population et la faune.

Prévention de la pollution plastique

Travaillant en partenariat avec 18 organisations en France et en Angleterre, Preventing Plastic Pollution cherche à comprendre et à réduire les impacts de la pollution plastique dans l'environnement marin. En examinant le bassin versant de la source à la mer, le projet permettra d'identifier et de cibler les sources de plastique, d'ancrer le changement de comportement dans les communautés et les entreprises locales, et de mettre en œuvre des solutions et des alternatives efficaces.

Le projet de prévention de la pollution plastique, d'un montant de 14 millions d'euros, a été approuvé par le programme Interreg France (Manche) Angleterre, qui a engagé 9,9 millions d'euros de financement par le biais du Fonds européen de développement régional.

Le projet est déployé sur sept sites pilotes : Poole Harbour, Medway, Tamar,

Pour en savoir plus sur le projet « Prévention de la pollution plastique », rendez-vous sur le site : preventingplasticpollution.com



Great Ouse, le port de Brest, la baie de Douarnenez et la baie des Veys

Les informations recueillies grâce à la recherche dans ces domaines permettent aux partenariats transmanche de traiter à une partie des 12 millions de tonnes de plastique qui entrent dans l'environnement chaque année.



Engagez-vous !

Associez-vous à d'autres personnes et engagez-vous à réduire la quantité de plastique évitable.

**CLIQUEZ ICI POUR
VOUS ENGAGER**

Sommaire

Pourquoi se préoccuper de la pollution plastique ?	1
Pourquoi le sport ?	2
La hiérarchie des déchets	3
Quels changements ont été mis en œuvre ?	4
Identifier les domaines à améliorer	5
Gobelets réutilisables	6
Étude de cas sur les gobelets réutilisables : Marylebone Cricket Club	7
Programme de remplissage	8
Cycle de vie d'une bouteille en plastique	10
Compostables	11
Poubelles à recyclage	13
Signalisation et banderoles	14
Emballages alimentaires	15
Condiments et sachets	16
Communiquer et devenir une source d'inspiration	17
Remettre en question votre chaîne d'approvisionnement	18
Engagez-vous !	19
Exemple de signalisation/d'affiche	20

Pourquoi se préoccuper de la pollution plastique ?

Ces dernières années, les effets de la pollution plastique ont suscité une inquiétude et une prise de conscience croissantes. On estime que 12 millions de tonnes de plastique pénètrent dans notre environnement chaque année (Jambeck et al., 2015). C'est l'équivalent d'un camion poubelle par minute. Utilisé correctement, le plastique peut avoir de nombreuses applications utiles. Cependant, certains plastiques peuvent être évités. Sur l'ensemble du plastique produit, 50 % sont des articles en plastique à usage unique (Garside 2019), des objets qui ne sont utilisés que quelques instants et qui sont ensuite jetés.

On trouve du plastique partout, de l'Everest (le point le plus haut de la planète) à la fosse des Mariannes (le point le plus profond de la planète). On en a même trouvé en Arctique et en Antarctique. Si les effets à long terme

de la pollution plastique ne sont pas encore connus, on a constaté que des animaux de toutes tailles mangent du plastique et s'y emmêlent (Pavani et Rajeswari, 2014). Des recherches en cours ont également révélé que les humains consomment du plastique et en respirent au cours de leur vie quotidienne. Les effets sur la santé sont en cours d'étude.

Le plastique est lié à l'urgence climatique. Il est fabriqué à partir de pétrole, une ressource non renouvelable qui doit être extraite et transportée (souvent d'un bout à l'autre du monde) avant d'être transformée en plastique. À la fin de sa vie, le recyclage, l'élimination ou l'incinération du plastique libère également du dioxyde de carbone dans l'atmosphère, contribuant ainsi au changement climatique.

« Nous nous trouvons à une étape unique de notre histoire. Jamais auparavant nous n'avons eu une telle conscience de ce que nous infligeons à la planète et jamais auparavant nous n'avons eu le pouvoir d'y changer quelque chose. » Sir David Attenborough

Global plastic pollution statistics, Garside, 2019; Plastic waste inputs from land into the ocean, Jambeck et al., 2015; Impacts of plastic on environmental pollution, Pavani and Rajeswari 2014



Pourquoi le sport ?



Chacun a un rôle à jouer pour réduire sa consommation de plastique évitable et son empreinte carbone afin de contribuer à la préservation de la nature. Que vous participiez à un événement sportif, travailliez dans son cadre ou le gériez, vous avez un impact et la possibilité de faire des choix pour réduire votre impact.

Le sport est dans la position unique de pouvoir influencer des millions de personnes dans le monde entier. Le sport dispose de nombreux fans qui peuvent être influencés par ce qu'ils voient lors des événements auxquels ils participent, par la façon dont les athlètes sont perçus par les médias et par le comportement des autres fans. En montrant la voie de la durabilité et en donnant le bon exemple, les événements sportifs peuvent inciter d'autres personnes à faire de même chez elles, sur leur lieu de travail et lors d'autres événements.

Avantages de la réduction de la consommation de plastique

Économiques

Si l'investissement initial peut être un peu plus élevé, à long terme, vous économiserez de l'argent sur l'élimination des déchets, ainsi qu'en évitant d'acheter sans cesse des produits à usage unique.

Sociaux

Contribuer à protéger l'environnement procure un sentiment de bien-être aux gens ! En encourageant les autres à suivre votre exemple et en passant du temps à l'extérieur à regarder du sport, vous améliorerez votre bien-être.

Environnementaux

Utiliser moins de plastique signifie que moins de plastique est fabriqué et éliminé, ce qui réduit le risque qu'il pénètre dans l'environnement et y cause des dommages. Limiter la production de plastique entraîne également une réduction du carbone produit, ce qui réduit l'impact sur le climat.



La hiérarchie des déchets

Avant d'acheter quoi que ce soit, il est important de consulter la hiérarchie des déchets. Essayez de réduire autant que possible les articles en plastique évitables et, si ce n'est pas possible, descendez dans la hiérarchie des déchets.



Quels changements ont été mis en œuvre ?

Utilisez cette liste pour cocher ce que vous avez déjà fait et pour garder une trace des changements que vous apportez pour minimiser le plastique évitable et prévenir la pollution plastique.

Remplacez les gobelets à usage unique par un programme de consigne

Supprimez les sachets de condiments au profit de pompes rechargeables

Offrez une réduction aux fans qui apportent leur propre gobelet réutilisable

Introduisez des fontaines à eau pour que les athlètes et les fans puissent se resservir

Réduisez la quantité d'emballages à usage unique dans lesquels les aliments sont servis

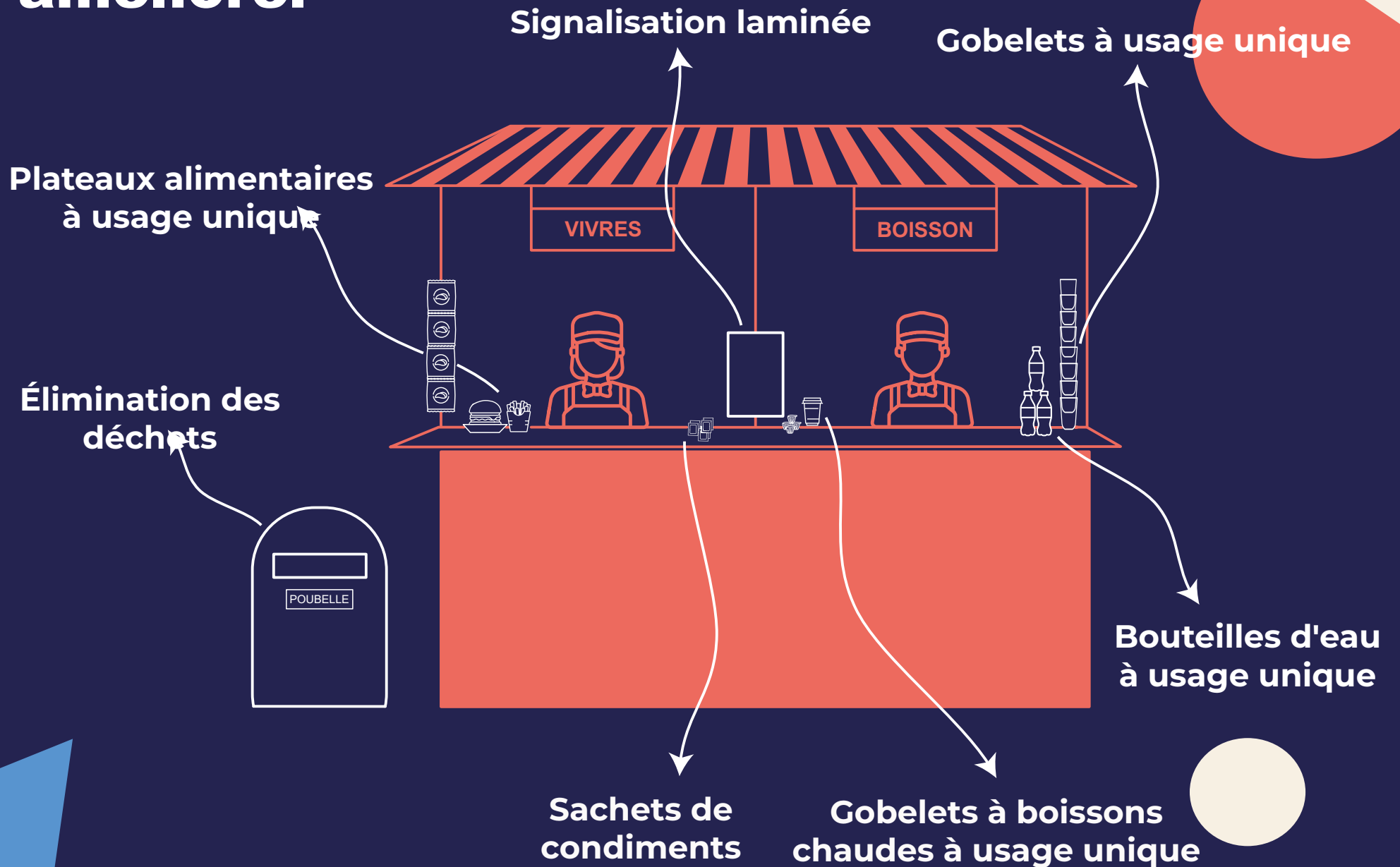
Fournissez des poubelles permettant le tri des recyclables et des déchets avec une signalisation claire

Retirez les attaches de câbles et le laminage des enseignes à usage unique

Intéressez vos fans aux changements importants que vous avez apportés

Demandez à votre fournisseur de réduire la quantité d'emballages de livraison

Identifier les domaines à améliorer

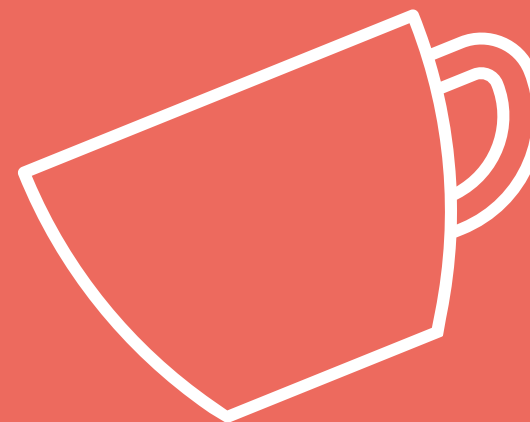


Gobelets réutilisables

Il a été démontré que les gobelets réutilisables sont un moyen efficace de réduire la quantité de déchets plastiques que vous produisez. Au lieu des gobelets à usage unique, des gobelets robustes et réutilisables peuvent être utilisés pour les boissons froides ou chaudes. Les supporters les rapportent à la fin du match, ils sont ensuite lavés et réutilisés lors du match suivant. Le lavage peut être effectué en interne ou des entreprises peuvent être chargées de fournir, collecter, laver et livrer à nouveau les gobelets réutilisables. Choisissez des emplacements de retour dans le stade de manière à ce qu'ils garantissent la facilité d'utilisation pour les fans. Vous pourriez facturer un supplément pour les boissons sous la forme d'une caution pour le gobelet, qui serait rendue au client lorsqu'il le rapporte.

Le gobelet peut être personnalisé pour répondre à vos besoins. Toutefois, le choix de gobelets ordinaires peut permettre d'obtenir un taux de retour plus élevé, car les fans sont moins susceptibles de vouloir les garder en souvenir. Vous devrez inclure des informations sur l'endroit où déposer le gobelet une fois utilisé afin d'améliorer les taux de retour. Il peut s'agir de le retourner au bar pour récupérer la caution ou, si cela n'est pas pratique, de le déposer dans un point de collecte dédié.

De nombreuses boissons non alcoolisées classiques sont vendues dans des bouteilles en plastique. Pensez à les interdire et à mettre en place des stations de remplissage d'eau et un système de consigne à la place. Lors du choix des boissons, il convient de se demander si elles peuvent être sans emballage.



Étude de cas sur les gobelets réutilisables : Marylebone Cricket Club

Résumé

Le Marylebone Cricket Club a mis en place des gobelets réutilisables en 2018. Cela a permis d'éliminer l'utilisation de 1,2 million de gobelets à usage unique à ce jour. Le coût initial des gobelets et de l'infrastructure s'élève à environ 11 000 £, ce qui entraîne une dépense initiale la première année. Toutefois, cela a été compensé par une économie annuelle estimée à 11 000 £ pour les années suivantes. Bien qu'elles n'aient pas été quantifiées, des économies ont également été réalisées au niveau de l'élimination des déchets. Après les frais de démarrage de la première année, le programme a permis de réaliser une petite économie en tenant compte du temps supplémentaire du personnel, du remplacement des gobelets et du lavage des gobelets.

On s'attend à ce que cette économie augmente en 2021 en raison de la suppression de la caution de 1 £ pour les gobelets. Cela permettra de réduire le temps du personnel et le nombre d'infrastructures nécessaires.

Le Marylebone Cricket Club (MCC) joue au Lord's Cricket Ground, à Londres. Avec une capacité de 30 000 places, Lord's accueille régulièrement des rencontres internationales. MCC a entamé sa démarche de durabilité en 2010 et depuis, il a supprimé tous ses déchets qui partaient à la décharge, installé des stations de recharge d'eau et évité l'utilisation de 2 millions d'articles en plastique à usage unique. Ce dernier succès est principalement attribuable à l'introduction d'un gobelet réutilisable qui a permis l'élimination de 1,2 million de gobelets à usage unique depuis sa mise en œuvre en 2018.

Gobelets réutilisables

La dépense initiale pour les gobelets réutilisables est environ quatre fois supérieure à celle correspondant à gobelets à usage unique. Cela a entraîné un dépassement budgétaire de 9 000 £ au cours de la première année de mise en œuvre pour le MCC. Le MCC a opté pour des gobelets

unis plutôt que pour un design de marque afin de décourager les spectateurs de les garder en souvenir. La communication avec les spectateurs a également été déterminante pour garantir le retour du plus grand nombre possible de gobelets. Grâce à cette démarche, combinée à la caution de 1 £, la perte des gobelets se limite à 15 % pour le MCC. Si l'on se concentre uniquement sur le coût des gobelets, une fois la mise en œuvre effectuée, une économie de 11 000 £ par an a été réalisée par rapport aux gobelets à usage unique.

Infrastructure et personnel

Des infrastructures supplémentaires peuvent être nécessaires pour optimiser le rendement des gobelets. Le MCC a placé des cabines de récupération de gobelets aux points de sortie, ce qui a coûté 2 000 £. Le MCC a constaté qu'il fallait du temps supplémentaire au personnel (après usage) pour traiter le retour

Étude de cas sur les gobelets réutilisables : Marylebone Cricket Club

et la préparation des gobelets à envoyer au nettoyage. Ce coût est estimé à 10 000 £ par an, mais il a été immédiatement compensé par une réduction du temps passé par le personnel à nettoyer le lieu, ce qui a permis d'économiser environ 12 000 £ par an.

Financements supplémentaires

Les gobelets réutilisables doivent être lavés pour être réutilisés en toute sécurité. Certains fabricants de gobelets peuvent nettoyer les gobelets après usage et les renvoyer avant l'usage suivant. Cela coûte environ 8 à 10 pence par gobelet, par lavage. Les gobelets peuvent être lavés sur place si l'infrastructure le permet. Les gobelets réutilisables réduisent le coût et la quantité de déchets. Pour le MCC, l'utilisation de 580 000 gobelets à usage unique a été évitée chaque année. Il s'agit d'une économie importante, même si les chiffres exacts sont difficiles à quantifier.

L'avenir pour le MCC

Le MCC va devenir un site sans argent liquide et va donc supprimer la caution de 1 £ pour les gobelets. Par conséquent, il sera nécessaire d'inciter activement les spectateurs à rendre leurs gobelets. La communication sera axée sur la promotion d'une approche environnementale positive et la réduction du plastique à usage unique. Simultanément, cela permettra d'éliminer certains des coûts initiaux mentionnés ci-dessus (cabines de récupération des gobelets et temps du personnel).

« 580 000 gobelets en plastique à usage unique de moins entrent dans le flux de déchets par an. Depuis que nous avons commencé, nous estimons que près de 1 200 000 gobelets à usage unique de moins seraient entrés dans nos flux de déchets ou dans les océans. Pour nous, c'est la plus grande de toutes les victoires. »

Pedro Saavedra - Directeur exécutif adjoint de la restauration et des boissons



Programme de remplissage

L'installation de fontaines à eau dans le stade est un excellent moyen de réduire l'utilisation de plastique à usage unique, d'hydrater les supporters et de réduire les files d'attente aux bars. Les fontaines à eau éliminent la nécessité de vendre des bouteilles à usage unique, car les fans peuvent apporter leur propre bouteille ou remplir un gobelet réutilisable grâce au système de consigne.

Envisagez de fournir des fontaines aux athlètes et au personnel également, afin qu'ils puissent réduire leur consommation de plastique à usage unique et rester bien hydratés. Les athlètes peuvent être des ambassadeurs pour le changement des comportements s'ils sont vus en train d'utiliser une bouteille réutilisable. Des cruches et des verres remplissables peuvent être utilisés dans des bars d'accueil spécifiques.

Vous pourriez même produire des bouteilles d'eau remplissables de marque qui seraient vendues sur les stands de produits publicitaires. C'est un excellent moyen pour les supporters de montrer leur soutien à leur club tout en adoptant une attitude plus durable.

Pour mettre en œuvre le remplissage de manière efficace, vous devrez travailler avec les équipes de sécurité pour vous assurer qu'elles sont conscientes que les spectateurs apporteront des bouteilles et des gobelets.

Le remplissage ne se limite pas à l'eau. Si vous fournissez du thé et du café au personnel ou à certains bars, évitez les sachets à usage unique et les sachets de thé en plastique. Les options suivantes permettent de réduire les déchets : urnes à café et à thé, machines à espresso, pots à lait remplissables et thé en feuilles.



Cycle de vie d'une bouteille en plastique

Le pétrole est extrait des profondeurs du sous-sol. Il faut 250 ml de pétrole pour fabriquer une bouteille d'un litre.¹



Extraction de pétrole

Le plastique ne peut pas être recyclé éternellement. Il faudra bien finir par le détruire.

Environ 21 kg de CO₂ sont produits par tonne de plastique brûlée.²

Le transport nécessite de l'énergie, ce qui libère du carbone. Le plastique peut également être perdu dans l'environnement au cours de cette phase.

Les déchets peuvent s'échapper des poubelles si elles ne sont pas conçues correctement.

Les particules de plastique sont fondues et injectées dans des moules, un processus qui consomme beaucoup d'énergie. Il faut 3 litres d'eau pour fabriquer une bouteille d'eau d'un litre.¹

Pendant le transport, le plastique peut être perdu par-dessus bord, ce qui contribue à la pollution plastique des océans.

C'est la phase la plus courte du cycle de vie. Les articles à usage unique ne sont souvent utilisés que quelques instants avant d'être jetés.



1. <https://www.kidsagainstplastic.co.uk/environmental-impact-of-a-plastic-bottle/> - consulté le 15/02/21

2. <https://www.gov.uk/government/publications/greenhouse-gas-reporting-conversion-factors-2021> - consulté le 15/02/21

Compostables

S'il n'est pas possible d'éviter ou de réutiliser les emballages parce que le matériau sera contaminé par des résidus alimentaires, l'utilisation de produits compostables à usage unique peut constituer une solution appropriée.

Les articles compostables peuvent être fabriqués à partir de fibres naturelles telles que le papier et/ou la bagasse (fibre de canne à sucre). Une fois utilisé, s'il est collecté et traité correctement, l'article se décompose en composants à partir desquels il a été fabriqué.

Les matières compostables doivent être collectées séparément des plastiques à base de pétrole et des déchets alimentaires, et doivent être éliminées séparément pour se décomposer correctement.

Certains événements et festivals ont mis en place avec succès un système en circuit fermé. Les plastiques compostables sont collectés séparément et renvoyés au fabricant où ils sont compostés dans les conditions requises.

Définitions et normes¹

Plastique d'origine biologique : il est fabriqué à partir, ou en partie à partir, d'une source végétale plutôt que d'un combustible fossile. Tous les plastiques d'origine biologique ne sont pas compostables ou biodégradables

Biodégradable : le terme est souvent mal utilisé et appliqué à un large éventail de matériaux différents. Si l'environnement et le délai ne sont pas spécifiés, le terme est extrêmement vague car un produit biodégradable peut se biodégrader dans certains environnements et pas (dans un délai raisonnable) dans d'autres. Tous les plastiques compostables sont biodégradables, mais tous les plastiques biodégradables ne sont pas compostables.

Compostable : pour qu'un produit soit certifié compostable, il doit être certifié selon la norme BS EN13432 (norme de compostage industriel) ou répondre aux exigences de la spécification du compostage domestique.

Industriellement compostable : un terme générique qui inclut toutes les formes de traitement des déchets organiques caractérisées par des niveaux élevés de contrôle. Il existe une norme claire pour tester les produits, qui définit les critères d'acceptation sur les sites de traitement. En réalité, une grande partie de l'infrastructure britannique de recyclage des déchets organiques n'est pas conçue pour traiter entièrement les déchets compostables.

Compostable à domicile : désigne tout produit qui a été certifié comme tel (soit par un programme indépendant, soit par auto-évaluation et conformité à la norme ISO 14021). Bien qu'il n'existe pas de normes britanniques ou internationales pour le compostage domestique, en général, les plastiques compostables à domicile répondent aux normes de compostage industriel. Toutefois, les matériaux qui répondent à la norme EN13432 ne se compostent pas nécessairement dans les conditions du compostage domestique.

1. WRAP, considérations sur les emballages compostables <https://wrap.org.uk/resources/guide/compostable-plastic-packaging-guidance#> - consulté le 15/02/21

Compostables

Que deviennent les produits compostables ?¹

Logos et symboles²

Industriellement compostable :

tous ces symboles indiquent qu'un produit est certifié industriellement compostable en association avec la norme EN13432



Point vert : il signifie que les fabricants ont apporté une contribution financière aux services de recyclage en Europe. Il ne signifie pas que le produit lui-même est recyclable.



Ruban de Möbius : il indique que le produit peut être recyclé. Il ne signifie pas forcément dire que le produit sera effectivement recyclé.



Largement recyclé : ce symbole signifie largement recyclé (par 75 % ou plus des municipalités britanniques).



Recyclage : s'il est techniquement possible de recycler certains plastiques rigides compostables, cela ne se fait pas dans la pratique. Actuellement, ils sont considérés comme une source de contamination potentielle. Le risque que des plastiques compostables entrent dans le flux de recyclage est une préoccupation pour les recycleurs de plastiques britanniques.

La digestion anaérobie (DA) : est utilisée pour traiter les déchets alimentaires. Elle n'est pas conçue pour traiter les plastiques compostables et la plupart des installations éliminent tous les types de plastique en amont. Comme la DA exclut l'oxygène, il est peu probable que le plastique compostable se décompose au cours de ce processus. À moins que l'installation ne dispose d'une phase de compostage (ce qui n'est pas courant actuellement au Royaume-Uni), cette voie est problématique.

Le compostage en cuve (IVC) : ce procédé est actuellement utilisé pour le traitement des déchets de jardin et des déchets alimentaires. Certaines municipalités collectent ces déchets mélangés pour les envoyer à l'IVC, d'autres proposent une collecte séparée des déchets alimentaires qui sont traités par DA. Techniquement, l'IVC est actuellement la meilleure option de compostage pour les matières compostables

Mise en décharge : lors de la mise en décharge des plastiques compostables, le mieux est qu'ils restent inertes, mais s'ils se biodégradent, ils dégagent des gaz à effet de serre.

Valorisation énergétique des déchets : lorsque le matériau compostable est d'origine biologique et constitue une alternative aux plastiques conventionnels « non recyclables », il constitue la meilleure option pour les déchets résiduels.

2. Recyclez maintenant <https://www.recyclenow.com/recycling-knowledge/packaging-symbols-explained> - consulté le 15/02/21

Poubelles à recyclage

Veillez à disposer d'une série de poubelles appropriées et clairement étiquetées afin d'aider les fans à placer leurs produits recyclables et leurs déchets dans la bonne poubelle. Cela contribuera à améliorer vos taux de recyclage et pourrait réduire vos coûts de gestion des déchets. Si vous utilisez des matières compostables, veillez à ce qu'il y ait un bac clairement étiqueté à cet effet et à ce que la collecte soit effectuée par une entreprise de traitement des déchets agréée qui peut traiter correctement ces matériaux.

Assurez-vous que les bacs sont clairement étiquetés avec les articles à déposer dans chaque bac afin de minimiser le risque d'erreur. Combinez du texte et des images sur vos panneaux pour atteindre et faire participer un large public. Assurez-vous que les ouvertures des poubelles sont appropriées pour réduire la probabilité que des objets s'en échappent à cause des intempéries ou des animaux sauvages.

Prévoyez des emplacements logiques pour les poubelles afin de garantir leur utilisation optimale et de réduire les risques de déchets sauvages. Il peut également être approprié d'installer des zones dédiées au recyclage. Sur certains terrains, une personne est positionnée près des poubelles pour aider les gens en les conseillant. Cette mesure a permis d'améliorer les taux de recyclage.

Veillez à appliquer les mêmes principes à toutes les zones du site, y compris les zones VIP, les zones réservées au personnel et aux athlètes, et le centre des médias.

N'oubliez pas que le recyclage se situe au bas de la hiérarchie des déchets et que vous devez d'abord minimiser la quantité de déchets produits.

Demandez à vos prestataires de services de gestion des déchets de vous fournir des données détaillées qui vous serviront de référence pour suivre vos progrès et vous améliorer.



Signalisation et banderoles

Avez-vous réfléchi à la signalétique que vous utilisez ? La signalétique peut souvent être une source cachée de plastique. Les petits panneaux sont souvent fabriqués à partir de papier laminé et d'attaches de câbles. Ces deux éléments sont en plastique et non recyclables.

A la place, vous pouvez utiliser un portefeuille en plastique réutilisable avec des cartes interchangeables, et un élastique réutilisable pour maintenir la signalisation en sécurité et au sec. Volvo Ocean Race a évité l'utilisation de 180 000 attaches en plastique grâce au recours à des élastiques réutilisables.

Les banderoles plus grandes et résistantes aux intempéries sont souvent fabriquées en PVC ou en d'autres matériaux plastiques. Lorsque

vous concevez une banderole, ou tout autre produit, assurez-vous que vous pourrez l'utiliser pendant une période prolongée. Par exemple, évitez d'imprimer une date permanente, ce qui prolongera sa durée de vie et les possibilités d'utilisation. Les grandes banderoles pourraient être recyclées ou réutilisées en fin de vie.

Avant de commander une banderole, demandez à votre fournisseur si cela est possible et quels sont les matériaux les plus faciles à réutiliser ou à recycler. Certains fournisseurs peuvent être en mesure de proposer une banderole en toile sans plastique comme alternative.

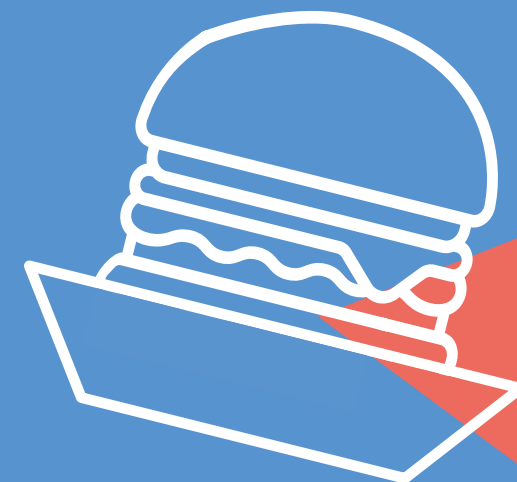
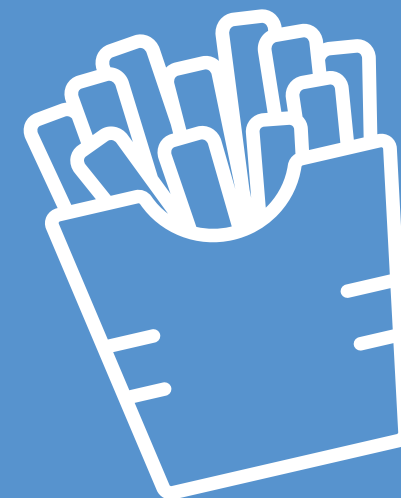
Emballages alimentaires

Examinez la façon dont votre nourriture est servie. Serait-il possible de réduire la quantité d'emballages, voire de les supprimer complètement ? Cela pourrait impliquer de modifier votre menu pour proposer des aliments à emporter ou des collations fraîchement préparées au lieu d'articles préemballés.

Un exemple de réduction de la quantité des emballages peut consister à utiliser des serviettes en papier compostable au lieu de boîtes épaisses. Il est possible de mettre en place des articles consignés et réutilisables, tels qu'un plateau ou des couverts. Discutez-en dès le départ avec les fournisseurs afin d'inclure ces éléments dans les

contrats. N'oubliez pas que le cycle de vie du plastique est extrêmement long et qu'un objet à usage unique ne sera utilisé que quelques minutes puis jeté. Même s'il est éliminé de manière responsable, l'objet peut persister dans l'environnement pendant de nombreuses années.

Si vous décidez qu'un emballage à usage unique est indispensable, assurez-vous qu'il est fabriqué à partir d'un seul type de matériau afin d'être entièrement et facilement recyclable. Les matériaux mélangés sont plus difficiles à collecter et à séparer correctement, et leur recyclage est beaucoup plus difficile et consomme une quantité importante d'énergie.



Condiments et sachets

Les sachets de condiments peuvent produire beaucoup de déchets, tant plastiques qu'alimentaires, car les gens prennent souvent plus que ce dont ils ont besoin. Les sachets ne sont généralement pas recyclables. Il est possible d'éliminer complètement les sachets en installant une pompe de remplissage (actionnée à la main ou au pied) à côté des points de vente de nourriture, où les clients peuvent prendre ce dont ils ont besoin.

Il est également possible de fournir des salières et poivrières et un pot à lait pour éliminer ces sachets. Ils sont facilement remplissables, car il suffit souvent d'installer la pompe pour le nouveau récipient. Lorsque

vous cherchez où vous procurer ces produits, vérifiez si le récipient peut être recyclé, si le matériau contient du plastique recyclé et si l'entreprise reprend les récipients vides pour les remplir à nouveau ou les réutiliser.

Si vous faites habituellement payer les condiments, vous pouvez facturer par pompe ou fournir un petit pot réutilisable pour la sauce, qui est facturé et peut être rempli à l'aide de la pompe.



Communiquez et devenez une source d'inspiration

Impliquez vos fans en communiquant clairement les messages afin qu'ils soient conscients des changements apportés et se les approprient.

C'est aussi une excellente occasion de montrer la voie, de mettre en avant vos valeurs et vos réalisations en matière de durabilité et d'en être fier.

Cela encouragera les autres à réduire également leur impact sur l'environnement. Par exemple, les objectifs de durabilité en matière de réduction des plastiques à usage unique, et la communication de ces objectifs aux utilisateurs, aux visiteurs et aux employés des lieux, peuvent contribuer à mobiliser les gens et à entraîner un changement de comportement positif.

Intégrez des messages de durabilité dans tous les canaux de communication que vous utilisez, tels que la signalisation autour du stade, la vente de billets, les informations destinées aux détenteurs d'abonnements, les programmes et articles sur votre site web et les médias sociaux, afin d'impliquer les fans et de les tenir informés.

En plus d'inciter d'autres personnes à réduire leur impact sur le monde naturel, cela suscitera de l'adhésion et vous aidera à atteindre votre objectif de réduction des déchets plastiques.



Mettez vos fournisseurs au défi

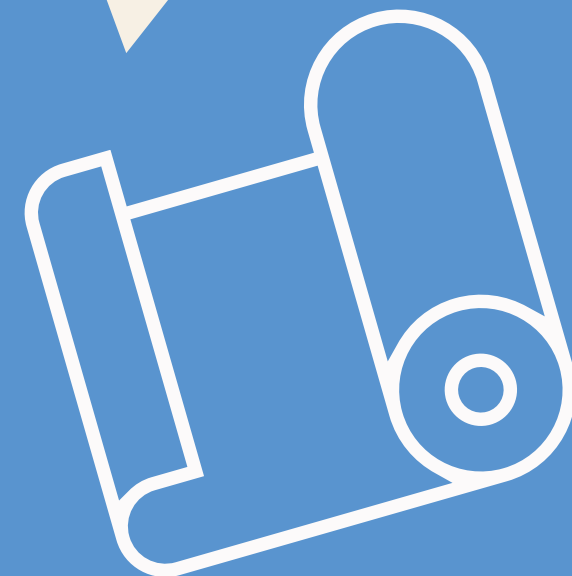
Vous constaterez peut-être que, malgré tous vos efforts pour réduire le plastique à usage unique, celui-ci pénètre encore dans votre établissement par le biais des emballages des fournisseurs.

En discutant avec votre fournisseur, vous devriez pouvoir trouver un accord pour qu'il supprime, ou du moins réduise, la quantité d'emballages que vous recevez avec votre commande.

Comme solution à court terme, vous pouvez peut-être renvoyer les emballages excédentaires au fournisseur, peut-être lors de la livraison de votre prochaine commande, afin qu'il les réutilise pour de futures livraisons ou les recycle.

La remise en question de votre chaîne d'approvisionnement ne se limite pas à la restauration et peut s'appliquer à de nombreuses parties du site, y compris les produits publicitaires, le matériel et la nourriture.

Cela peut sembler une tâche considérable, mais en commençant par un fournisseur et en travaillant avec lui, vous pouvez ensuite passer au fournisseur suivant lorsque vous avez réussi. À l'avenir, lors de la révision des contrats et de la signature d'accords avec de nouveaux fournisseurs, vous pouvez inscrire dans le contrat que vous n'accepterez aucun produit ou emballage en plastique à usage unique sur le site.



Engagez-vous !

Pourquoi ne pas vous joindre à d'autres et vous engager à réduire votre consommation de plastique ? Nous travaillons avec Big Plastic Pledge pour encourager chacun à s'engager à réduire sa consommation de plastique à usage unique. Vous pouvez vous engager en tant qu'individu, groupe ou organisation. Il suffit de suivre le lien ci-dessous !

Cliquez ici pour vous engager



PLASTIC PLEDGE

“ En mobilisant et en unifiant les communautés grâce au pouvoir et à la portée du sport, par le biais des athlètes, des événements, des supporters, des bénévoles et des marques, l'impact durable est presque inimaginable.

Nous sommes un mouvement au sein du sport qui va se développer pour devenir un phénomène inarrêtable dans la réalisation de nos objectifs. En tant qu'athlètes et fans unis, nous sommes un groupe déterminé, passionné et motivé par notre nature, et nous persisterons jusqu'à la réussite.

Big Plastic Pledge a été lancée par Hannah Mills, médaillée d'or et d'argent aux Jeux olympiques, navigatrice et ambassadrice du CIO pour le développement durable.

« La voile m'a emmené partout dans le monde et depuis près de 2 décennies, je remarque la présence de plastique dans les océans, principalement lorsqu'il se coince sous notre bateau et nous arrête net. Mais je n'ai pas compris à quel point le problème s'aggravait avant le cycle olympique de Rio 2016.

J'ai été la témoin direct des effets dévastateurs de la pollution plastique sur nos océans et notre planète. Toutes les plages, tous les ports de plaisance et toutes les zones côtières que nous avons visités au cours de cette période de quatre ans ont été touchés et endommagés au-delà de ce que l'on peut imaginer. »



Nous travaillons dur pour réduire nos déchets plastiques évitables



Nous utilisons des gobelets réutilisables pour réduire les déchets. Veuillez rendre votre gobelet lorsque vous avez terminé afin qu'il puisse être lavé et réutilisé. Ne le jetez pas à la poubelle.



Remplissez votre gobelet réutilisable ou votre bouteille d'eau à l'une des fontaines installées sur le site. Inutile de faire la queue au bar pour obtenir de l'eau, car nous ne la vendons plus en bouteilles en plastique.



Avant de jeter quelque chose, assurez-vous que vous utilisez la bonne poubelle. Séparez les déchets afin qu'ils puissent être recyclés. Mettre des déchets dans la mauvaise poubelle les contaminera.

Éviter

Réduire

Réutiliser

Recycler